

# 华泰柏瑞锦华债券型证券投资基金 2025 年第 4 季度报告

2025 年 12 月 31 日

基金管理人：华泰柏瑞基金管理有限公司

基金托管人：招商银行股份有限公司

报告送出日期：2026 年 1 月 22 日

§1 重要提示

基金管理人的董事会及董事保证本报告所载资料不存在虚假记载、误导性陈述或重大遗漏，并对其内容的真实性、准确性和完整性承担个别及连带责任。

基金托管人招商银行股份有限公司根据本基金合同规定，于 2026 年 01 月 21 日复核了本报告中的财务指标、净值表现和投资组合报告等内容，保证复核内容不存在虚假记载、误导性陈述或者重大遗漏。

基金管理人承诺以诚实信用、勤勉尽责的原则管理和运用基金资产，但不保证基金一定盈利。

基金的过往业绩并不代表其未来表现。投资有风险，投资者在作出投资决策前应仔细阅读本基金的招募说明书。

本报告中的财务资料未经审计。

本报告期自 2025 年 10 月 1 日起至 2025 年 12 月 31 日止。

§2 基金产品概况

基金简称	华泰柏瑞锦华债券
基金主代码	022393
基金运作方式	契约型开放式
基金合同生效日	2025 年 3 月 25 日
报告期末基金份额总额	581,144,668.29 份
投资目标	在严格控制风险和保持资产流动性的前提下，通过积极灵活的合理资产配置，追求超越业绩比较基准的投资回报，力争基金资产的持续稳健增值。
投资策略	1、大类资产配置 2、债券组合投资策略 （1）久期管理策略 （2）期限结构配置策略 （3）骑乘策略 （4）息差策略 （5）信用债券及资产支持证券投资策略 （6）可转换债券和可交换债券投资策略 3、股票投资策略 （1）A 股投资策略 （2）港股通标的股票投资策略 4、存托凭证投资策略 5、基金投资策略 6、国债期货投资策略 7、信用衍生品投资策略
业绩比较基准	中债综合全价指数收益率*85%+沪深 300 指数收益率

	*12% +中证港股通综合指数（人民币）收益率*3%。		
风险收益特征	本基金为债券型基金，其预期风险与预期收益高于货币市场基金，低于混合型基金和股票型基金。 本基金可能投资港股通标的股票，除需承担与境内证券投资基金类似的市场波动风险等一般投资风险，还需承担汇率风险以及香港市场风险等境外证券市场投资所面临的特别投资风险。		
基金管理人	华泰柏瑞基金管理有限公司		
基金托管人	招商银行股份有限公司		
下属分级基金的基金简称	华泰柏瑞锦华债券 A	华泰柏瑞锦华债券 C	华泰柏瑞锦华债券 D
下属分级基金的交易代码	022393	022394	024621
报告期末下属分级基金的份额总额	336,170,387.49 份	244,964,447.37 份	9,833.43 份

§3 主要财务指标和基金净值表现

3.1 主要财务指标

单位：人民币元

主要财务指标	报告期（2025 年 10 月 1 日-2025 年 12 月 31 日）		
	华泰柏瑞锦华债券 A	华泰柏瑞锦华债券 C	华泰柏瑞锦华债券 D
1. 本期已实现收益	1,185,004.83	474,271.04	25.94
2. 本期利润	555,499.06	-102,441.60	5.41
3. 加权平均基金份额本期利润	0.0013	-0.0004	0.0006
4. 期末基金资产净值	347,714,244.35	252,750,928.37	10,169.47
5. 期末基金份额净值	1.0343	1.0318	1.0342

注：1、上述基金业绩指标不包括持有人认购或交易基金的各项费用，计入费用后实际收益水平要低于所列数字。

2、本期已实现收益指基金本期利息收入、投资收益、其他收入（不含公允价值变动收益）扣除相关费用后的余额，本期利润为本期已实现收益加上本期公允价值变动收益。

3.2 基金净值表现

3.2.1 基金份额净值增长率及其与同期业绩比较基准收益率的比较

华泰柏瑞锦华债券 A

阶段	净值增长率①	净值增长率标准差②	业绩比较基准收益率③	业绩比较基准收益率标准差④	①－③	②－④
过去三个月	0.07%	0.19%	-0.18%	0.14%	0.25%	0.05%

过去六个月	1.82%	0.19%	1.01%	0.13%	0.81%	0.06%
自基金合同 生效起至今	3.43%	0.17%	2.17%	0.13%	1.26%	0.04%

华泰柏瑞锦华债券 C

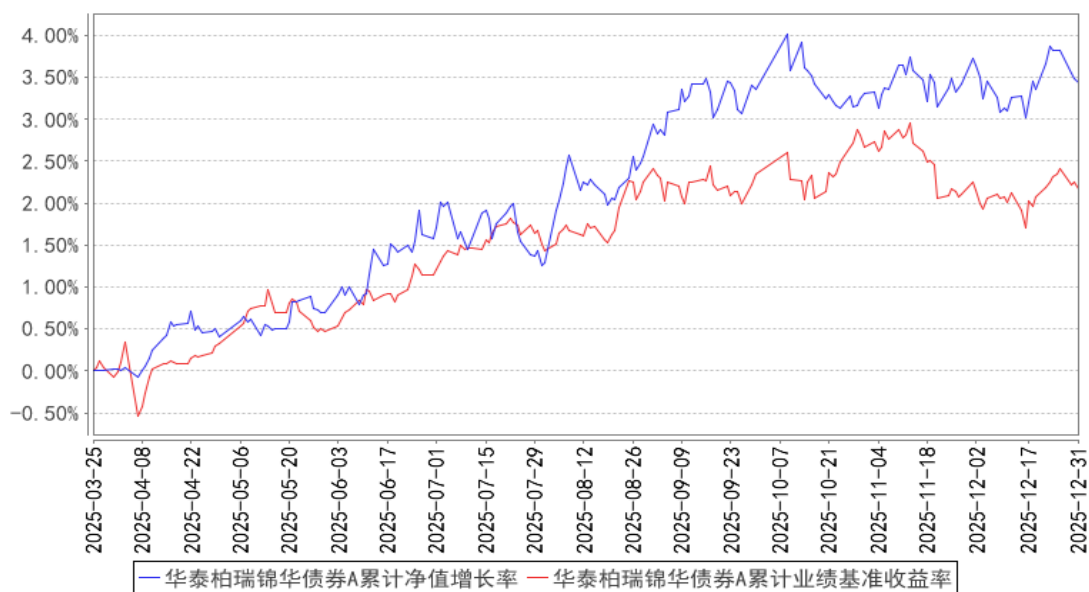
阶段	净值增长率①	净值增长率标准 差②	业绩比较基准 收益率③	业绩比较基准 收益率标准差 ④	①－③	②－④
过去三个月	-0.02%	0.19%	-0.18%	0.14%	0.16%	0.05%
过去六个月	1.66%	0.19%	1.01%	0.13%	0.65%	0.06%
自基金合同 生效起至今	3.18%	0.17%	2.17%	0.13%	1.01%	0.04%

华泰柏瑞锦华债券 D

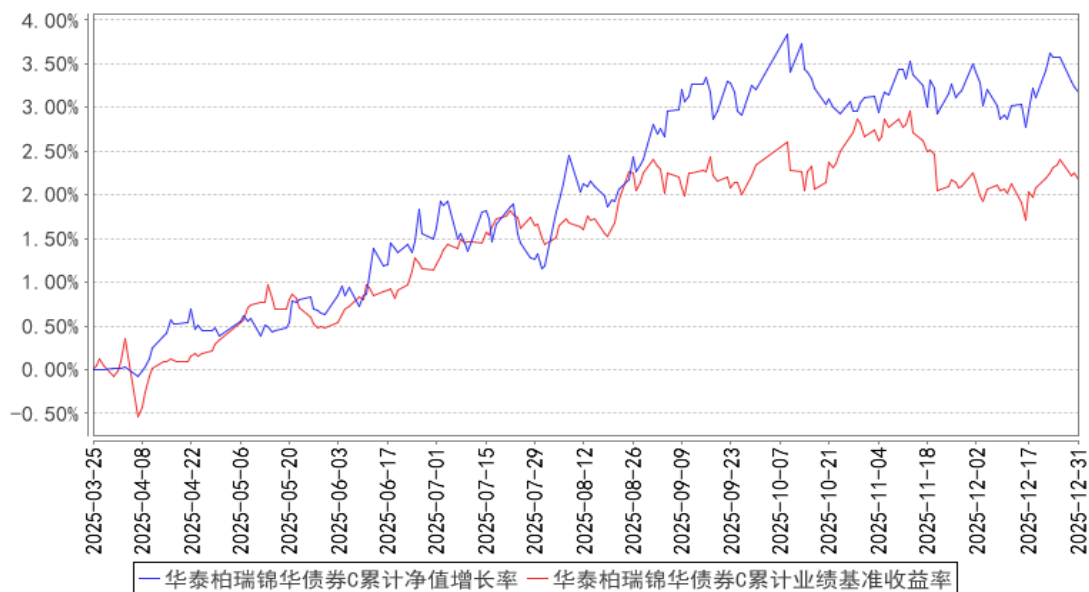
阶段	净值增长率①	净值增长率标准 差②	业绩比较基准 收益率③	业绩比较基准 收益率标准差 ④	①－③	②－④
过去三个月	0.06%	0.19%	-0.18%	0.14%	0.24%	0.05%
过去六个月	1.81%	0.19%	1.01%	0.13%	0.80%	0.06%
自基金合同 生效起至今	1.89%	0.19%	1.25%	0.13%	0.64%	0.06%

3.2.2 自基金合同生效以来基金累计净值增长率变动及其与同期业绩比较基准收  
益率变动的比较

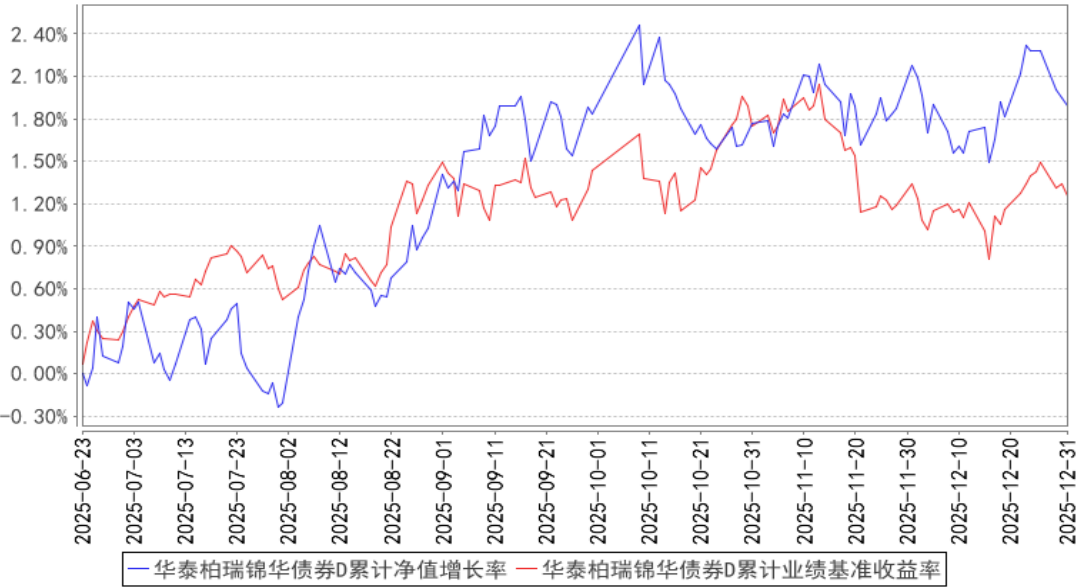
华泰柏瑞锦华债券A累计净值增长率与同期业绩比较基准收益率的历史走势对比图



华泰柏瑞锦华债券C累计净值增长率与同期业绩比较基准收益率的历史走势对比图



华泰柏瑞锦华债券D累计净值增长率与同期业绩比较基准收益率的历史走势对比图



注：1、A 类图示日期为 2025 年 3 月 25 日至 2025 年 12 月 31 日。C 类图示日期为 2025 年 3 月 25 日至 2025 年 12 月 31 日。D 类图示日期为 2025 年 6 月 23 日至 2025 年 12 月 31 日。

- 2、按基金合同规定，本基金自基金合同生效日起 6 个月内为建仓期，截至报告期末本基金的各项投资比例已达到基金合同投资范围中规定的比例。
- 3、自基金合同生效起至本报告期末不满一年。

§4 管理人报告

4.1 基金经理（或基金经理小组）简介

姓名	职务	任本基金的基金经理期限		证券从业年限	说明
		任职日期	离任日期		
叶丰	本基金的基金经理	2025 年 3 月 25 日	—	11 年	博士毕业于中国社会科学院投资系，曾任中国国际工程咨询公司主任科员、国家发改委投资司借调员、华泰柏瑞基金管理有限公司专户投资经理、鼎峰资本管理有限公司投资经理。2023 年 6 月起任华泰柏瑞致远混合型证券投资基金的基金经理。2024 年 6 月起任华泰柏瑞锦瑞债券型证券投资基金的基金经理。2025 年 3 月起任华泰柏瑞锦华债券型证券投资基金的基金经理。2025 年 7 月起任华泰柏瑞安盛一年持有期债券型证券投资基金的基金经理。
何子建	固定收益部副总监、本基	2025 年 3 月 25 日	—	11 年	工商管理硕士，经济学学士。2014 年 5 月加入华泰柏瑞基金管理有限公司，历任固定收益部助理研究员、基金经理助理。

	金的基金 经理				2019 年 3 月起任华泰柏瑞丰盛纯债债券型证券投资基金的基金经理。2020 年 1 月起任华泰柏瑞锦兴 39 个月定期开放债券型证券投资基金的基金经理。2020 年 10 月起任华泰柏瑞锦泰一年定期开放债券型证券投资基金的基金经理。2021 年 1 月至 2022 年 1 月任华泰柏瑞锦瑞债券型证券投资基金的基金经理。2021 年 1 月至 2023 年 9 月任华泰柏瑞景利混合型证券投资基金的基金经理。2021 年 9 月起任华泰柏瑞恒利混合型证券投资基金的基金经理。2022 年 5 月至 2024 年 6 月任华泰柏瑞鸿裕 90 天滚动持有短债债券型证券投资基金的基金经理。2022 年 9 月起任华泰柏瑞益兴三个月定期开放债券型证券投资基金的基金经理。2023 年 3 月起任华泰柏瑞锦汇债券型证券投资基金的基金经理。2023 年 7 月起任华泰柏瑞益享债券型证券投资基金的基金经理。2024 年 7 月起任华泰柏瑞安诚 6 个月持有期债券型证券投资基金的基金经理。2025 年 3 月起任华泰柏瑞锦华债券型证券投资基金的基金经理。2025 年 9 月起任华泰柏瑞中证 AAA 科技创新公司债交易型开放式指数证券投资基金的基金经理。
--	------------	--	--	--	--

4.1.1 期末兼任私募资产管理计划投资经理的基金经理同时管理的产品情况

姓名	产品类型	产品数量（只）	资产净值（元）	任职时间
叶丰	公募基金	4	1,400,695,219.16	2023 年 6 月 12 日
	私募资产管理计划	1	1,936,578,748.77	2025 年 7 月 8 日
	其他组合	-	-	-
	合计	5	3,337,273,967.93	-

4.2 管理人对报告期内本基金运作合规守信情况的说明

报告期内本基金的运作符合相关法律、法规以及基金合同的约定，不存在损害基金持有人利益的行为。

4.3 公平交易专项说明

4.3.1 公平交易制度的执行情况

报告期内，本基金管理人根据《证券投资基金管理公司公平交易制度指导意见》的要求，通过科学完善的制度及流程，从事前、事中和事后等环节严格控制不同基金之间可能的利益输送。

首先投资部和研究部通过规范的决策流程来确保公平对待不同投资组合。其次交易部对投资指令的合规性、有效性及合理性进行独立审核，在交易过程中启用投资交易系统内的公平交易模块，确保公平交易的实施。同时，风险管理部对报告期内的交易进行日常监控和分析评估。

本报告期内，上述公平交易制度总体执行情况良好。

#### 4.3.2 异常交易行为的专项说明

报告期内未发现本基金存在异常交易行为。

报告期内，本基金管理人旗下所有投资组合参与的交易所公开竞价交易中，同日反向交易成交较少的单边交易量超过该证券当日成交量的 5% 的交易共有 36 次，是指数投资组合因跟踪指数需要而发生的反向交易。

#### 4.4 报告期内基金的投资策略和运作分析

权益方面，2025 年四季度，沪深 300 指数下跌 0.23%，本基金 A 类上涨 0.07%，C 类下跌 0.02%，D 类上涨 0.06%。

截至四季度末，本基金权益仓位为 10%，与三季度末持平。从配置结构上看，本基金有色行业持仓占比较高，其中以黄金股为主。此外，长期持有部分红利股。科技股方面，证券 IT 领域亦有配置。未来随着海外风险释放，总仓位和结构仍有变动空间。

展望 2026 年，我们将持续关注中美关系变化，同时将关注美联储货币政策变化或将带来的影响。投资方向上，我们将继续看好黄金股新周期，认为黄金股正进入比黄金更优的发展阶段。部分优质金矿龙头企业在“十五五”期间，随着内部资源整合和外延开拓，资源量和年产金量都将稳步爬升，规模效应带来单位成本下行和净利率提升，有望进入新一轮快速成长阶段和业绩释放周期。同时，红利股配置逻辑仍存，部分景气度向上且前期涨幅不大的科技股也具备一定投资价值。

投资如山岳般古老，我们将一如既往回归投资本源，契合当前时代特征，顺应产业发展的内在趋势，平衡企业盈利和景气成长，力争为投资人创造优秀可持续的业绩。

债券方面，2025 年四季度债券市场继续呈现出宽幅震荡的局面。基本面看，经济延续“弱复苏、强政策”的特征。经济结构性分化：以高技术制造业、新能源汽车、工业机器人等为代表的新质生产力持续高增长，制造业投资超过 20%。而传统制造业和房地产投资则继续承压，后者同

比下滑持续超过 10%。需求侧呈现“消费稳、投资弱、出口韧”的格局，服务消费强于商品消费，财政刺激对家电、汽车以旧换新及消费券发放效果初显。物价方面出现积极信号，CPI 由负转正至 0.2%，核心 CPI 连续六个月回升；PPI 环比首现正增长，显示通缩压力边际缓解。货币政策保持宽松，LPR 利率自 5 月下调后维持低位，但社融增量同比少增，实体融资需求偏弱。财政政策积极发力，专项债发行接近尾声，并动用超长期特别国债支持国家战略项目。整体来看，经济处于政策托底有效。

债券市场在多重逻辑交织下进入震荡修复与结构分化。10 年期国债收益率先下后上，全年呈现“圆弧底”走势，中枢略有抬升。二级市场逻辑发生中期转变：过去依赖交易盘和债基追涨杀跌的模式受到挑战，配置盘影响力上升，但新增资金减少，叠加《基金销售费用管理规定》征求意见稿及增值税政策影响，债基面临赎回压力。超长债因需求有限仍需谨慎。信用债虽有票息优势，但增量资金趋减，利差修复缓慢。总体而言，债市从“趋势做多”转向“结构择券”。

展望未来，影响债券市场的短期逻辑未发生变化，基本面、政策预期、风险偏好、机构行为仍会轮番左右市场交易逻辑，曲线整体可能会维持低位震荡格局。

策略上，维持灵活的久期与适中的杠杆水平，有效规避信用风险，同时增加交易频率。

4.5 报告期内基金的业绩表现

截至本报告期末华泰柏瑞锦华债券 A 的基金份额净值为 1.0343 元，本报告期基金份额净值增长率为 0.07%，同期业绩比较基准收益率为-0.18%，截至本报告期末华泰柏瑞锦华债券 C 的基金份额净值为 1.0318 元，本报告期基金份额净值增长率为-0.02%，同期业绩比较基准收益率为-0.18%，截至本报告期末华泰柏瑞锦华债券 D 的基金份额净值为 1.0342 元，本报告期基金份额净值增长率为 0.06%，同期业绩比较基准收益率为-0.18%。

4.6 报告期内基金持有人数或基金资产净值预警说明

本报告期内，未出现连续二十个工作日基金份额持有人数量不满二百人或者基金资产净值低于五千万元的情形。

§5 投资组合报告

5.1 报告期末基金资产组合情况

序号	项目	金额（元）	占基金总资产的比例（%）
1	权益投资	60,368,693.40	9.56
	其中：股票	60,368,693.40	9.56
2	基金投资	-	-
3	固定收益投资	560,467,225.05	88.71

	其中：债券	560,467,225.05	88.71
	资产支持证券	—	—
4	贵金属投资	—	—
5	金融衍生品投资	—	—
6	买入返售金融资产	-1,446.58	-0.00
	其中：买断式回购的买入返售金融资产	—	—
7	银行存款和结算备付金合计	3,343,064.89	0.53
8	其他资产	7,591,502.11	1.20
9	合计	631,769,038.87	100.00

注：通过港股通交易机制投资的港股公允价值为人民币 29,508,197.40 元，占基金资产净值的比例为 4.91%。

## 5.2 报告期末按行业分类的股票投资组合

### 5.2.1 报告期末按行业分类的境内股票投资组合

代码	行业类别	公允价值（元）	占基金资产净值比例（%）
A	农、林、牧、渔业	—	—
B	采矿业	—	—
C	制造业	11,017,440.00	1.83
D	电力、热力、燃气及水生产和供应业	—	—
E	建筑业	—	—
F	批发和零售业	—	—
G	交通运输、仓储和邮政业	—	—
H	住宿和餐饮业	—	—
I	信息传输、软件和信息技术服务业	—	—
J	金融业	18,678,000.00	3.11
K	房地产业	—	—
L	租赁和商务服务业	—	—
M	科学研究和技术服务业	—	—
N	水利、环境和公共设施管理业	1,165,056.00	0.19
O	居民服务、修理和其他服务业	—	—
P	教育	—	—
Q	卫生和社会工作	—	—
R	文化、体育和娱乐业	—	—
S	综合	—	—
	合计	30,860,496.00	5.14

### 5.2.2 报告期末按行业分类的港股通投资股票投资组合

行业类别	公允价值（人民币）	占基金资产净值比例（%）
------	-----------	--------------

10 能源	-	-
15 原材料	29,508,197.40	4.91
20 工业	-	-
25 可选消费	-	-
30 主要消费	-	-
35 医药卫生	-	-
40 金融	-	-
45 信息技术	-	-
50 通信服务	-	-
55 公用事业	-	-
60 房地产	-	-
合计	29,508,197.40	4.91

注：以上分类采用中证行业分类标准。

5.3 期末按公允价值占基金资产净值比例大小排序的股票投资明细

5.3.1 报告期末按公允价值占基金资产净值比例大小排序的前十名股票投资明细

序号	股票代码	股票名称	数量（股）	公允价值（元）	占基金资产净值比例（%）
1	01787	山东黄金	500,000	15,625,706.00	2.60
2	01818	招金矿业	500,000	13,882,491.40	2.31
3	600519	贵州茅台	8,000	11,017,440.00	1.83
4	601288	农业银行	1,000,000	7,680,000.00	1.28
5	601398	工商银行	900,000	7,137,000.00	1.19
6	601519	大智慧	300,000	3,861,000.00	0.64
7	000888	峨眉山 A	88,800	1,165,056.00	0.19

5.4 报告期末按债券品种分类的债券投资组合

序号	债券品种	公允价值（元）	占基金资产净值比例（%）
1	国家债券	-	-
2	央行票据	-	-
3	金融债券	162,039,488.21	26.99
	其中：政策性金融债	40,973,698.63	6.82
4	企业债券	40,743,463.01	6.79
5	企业短期融资券	-	-
6	中期票据	307,823,124.39	51.26
7	可转债（可交换债）	-	-
8	同业存单	49,861,149.44	8.30
9	其他	-	-
10	合计	560,467,225.05	93.34

5.5 报告期末按公允价值占基金资产净值比例大小排序的前五名债券投资明细

序号	债券代码	债券名称	数量（张）	公允价值（元）	占基金资产净值比例（%）
1	102481019	24 京汽集	500,000	51,451,134.25	8.57

		MTN002			
2	102280841	22 青岛城投 MTN001	500,000	51,076,843.84	8.51
3	282580004	25 中银三星人寿 永续债 01	500,000	50,680,273.97	8.44
4	112503425	25 农业银行 CD425	500,000	49,861,149.44	8.30
5	2280209	22 蓉城投债	400,000	40,743,463.01	6.79

5.6 报告期末按公允价值占基金资产净值比例大小排序的前十名资产支持证券投资  
明细

注：本基金本报告期末未持有资产支持证券。

5.7 报告期末按公允价值占基金资产净值比例大小排序的前五名贵金属投资明细

注：本基金本报告期末未持有贵金属投资。

5.8 报告期末按公允价值占基金资产净值比例大小排序的前五名权证投资明细

注：本基金本报告期末未持有权证。

5.9 报告期末本基金投资的股指期货交易情况说明

5.9.1 报告期末本基金投资的股指期货持仓和损益明细

注：本基金本报告期末未持有股指期货。

5.9.2 本基金投资股指期货的投资政策

注：本基金本报告期末未持有股指期货。

5.10 报告期末本基金投资的国债期货交易情况说明

5.10.1 本期国债期货投资政策

注：本基金本报告期末未持有国债期货。

5.10.2 报告期末本基金投资的国债期货持仓和损益明细

注：本基金本报告期末未持有国债期货。

5.10.3 本期国债期货投资评价

注：本基金本报告期末未持有国债期货。

5.11 投资组合报告附注

5.11.1 本基金投资的前十名证券的发行主体本期是否出现被监管部门立案调查，或

在报告编制日前一年内受到公开谴责、处罚的情形

本基金投资的前十名证券的发行主体中，25 农业银行 CD425（112503425）的发行主体农业银行在报告编制日前一年内曾受到中国人民银行和国家金融监督管理总局的处罚。

本基金投资的前十名证券的发行主体中，21 国开 03（210203）的发行主体国家开发银行，在报告编制日前一年内曾受到中国人民银行的处罚。

本基金对上述主体所发行证券的投资决策程序符合相关法律法规、基金合同及公司投资制度的要求。

报告期内基金投资的前十名证券的其他发行主体，没有被监管部门立案调查的情形，也没有在报告编制日前一年内受到公开谴责、处罚的情形。

5.11.2 基金投资的前十名股票是否超出基金合同规定的备选股票库

基金投资的前十名股票中，没有投资于超出基金合同规定备选股票库之外的情形。

5.11.3 其他资产构成

序号	名称	金额（元）
1	存出保证金	30,179.00
2	应收证券清算款	6,790,363.12
3	应收股利	—
4	应收利息	—
5	应收申购款	770,959.99
6	其他应收款	—
7	其他	—
8	合计	7,591,502.11

5.11.4 报告期末持有的处于转股期的可转换债券明细

注：本基金本报告期末未持有处于转股期的可转换债券。

5.11.5 报告期末前十名股票中存在流通受限情况的说明

注：本基金本报告期末前十名股票中不存在流通受限情况。

5.11.6 投资组合报告附注的其他文字描述部分

由于四舍五入的原因，分项之和与合计项之间可能存在尾差。

§6 开放式基金份额变动

单位：份

项目	华泰柏瑞锦华债券 A	华泰柏瑞锦华债券 C	华泰柏瑞锦 华债券 D
----	---------------	---------------	----------------

报告期期初基金份额总额	554,785,415.14	269,787,467.46	9,833.43
报告期期间基金总申购份额	5,603,802.91	53,371,232.36	—
减:报告期期间基金总赎回份额	224,218,830.56	78,194,252.45	—
报告期期间基金拆分变动份额（份额减少以“-”填列）	—	—	—
报告期期末基金份额总额	336,170,387.49	244,964,447.37	9,833.43

## §7 基金管理人运用固有资金投资本基金情况

### 7.1 基金管理人持有本基金份额变动情况

注：本报告期内，基金管理人未持有本基金份额。

### 7.2 基金管理人运用固有资金投资本基金交易明细

注：本报告期内，管理人不存在申购、赎回或买卖本基金的情况。

## §8 影响投资者决策的其他重要信息

### 8.1 报告期内单一投资者持有基金份额比例达到或超过 20%的情况

注：本报告期内未有单一投资者持有基金份额比例达到或超过 20%的情况。

### 8.2 影响投资者决策的其他重要信息

注：无。

## §9 备查文件目录

### 9.1 备查文件目录

- 1、本基金的中国证监会批准募集文件
- 2、本基金的《基金合同》
- 3、本基金的《招募说明书》
- 4、本基金的《托管协议》
- 5、基金管理人业务资格批件、营业执照
- 6、本基金的公告

### 9.2 存放地点

上海市浦东新区民生路 1199 弄证大五道口广场 1 号楼 17 层

托管人住所

### 9.3 查阅方式

投资者可在营业时间免费查阅，也可按工本费购买复印件。 投资者对本报告如有疑问，可咨询基金管理人华泰柏瑞基金管理有限公司。 客户服务热线：400-888-0001（免长途费）

021-3878 4638 公司网址：[www.huatai-pb.com](http://www.huatai-pb.com)

华泰柏瑞基金管理有限公司

2026 年 1 月 22 日