

华泰柏瑞红利量化选股混合型证券投资基金
2025 年第 4 季度报告

2025 年 12 月 31 日

基金管理人：华泰柏瑞基金管理有限公司

基金托管人：招商银行股份有限公司

报告送出日期：2026 年 1 月 22 日

§1 重要提示

基金管理人的董事会及董事保证本报告所载资料不存在虚假记载、误导性陈述或重大遗漏，并对其内容的真实性、准确性和完整性承担个别及连带责任。

基金托管人招商银行股份有限公司根据本基金合同规定，于 2026 年 01 月 21 日复核了本报告中的财务指标、净值表现和投资组合报告等内容，保证复核内容不存在虚假记载、误导性陈述或者重大遗漏。

基金管理人承诺以诚实信用、勤勉尽责的原则管理和运用基金资产，但不保证基金一定盈利。基金的过往业绩并不代表其未来表现。投资有风险，投资者在作出投资决策前应仔细阅读本基金的招募说明书。

本报告中的财务资料未经审计。
本报告期自 2025 年 10 月 1 日起至 2025 年 12 月 31 日止。

§2 基金产品概况

基金简称	华泰柏瑞红利量化选股混合	
基金主代码	021814	
基金运作方式	契约型开放式	
基金合同生效日	2025 年 1 月 24 日	
报告期末基金份额总额	164,748,616.72 份	
投资目标	利用定量投资模型，在力求有效控制投资风险的前提下，力争实现达到或超越业绩比较基准的投资收益，谋求基金资产的长期增值。	
投资策略	具体投资策略包括：1、大类资产配置；2、股票投资策略；3、债券组合投资策略；4、资产支持证券投资策略；5、衍生品投资策略；6、融资业务的投资策略；7、存托凭证投资策略。	
业绩比较基准	中证红利指数收益率*85%+中债综合全价指数收益率*10%+恒生港股通高股息率指数收益率（使用估值汇率折算）*5%	
风险收益特征	本基金为混合型基金，其预期风险和预期收益水平高于债券型基金与货币市场基金，低于股票型基金。本基金可能投资港股通标的股票，除需承担与境内证券投资基金类似的市场波动风险等一般投资风险，还需承担汇率风险以及香港市场风险等境外证券市场投资所面临的特别投资风险。	
基金管理人	华泰柏瑞基金管理有限公司	
基金托管人	招商银行股份有限公司	
下属分级基金的基金简称	华泰柏瑞红利量化选股混合	华泰柏瑞红利量化选股混合

	A	C
下属分级基金的交易代码	021814	021815
报告期末下属分级基金的份额总额	73,706,839.91 份	91,041,776.81 份

§3 主要财务指标和基金净值表现

3.1 主要财务指标

单位：人民币元

主要财务指标	报告期（2025 年 10 月 1 日-2025 年 12 月 31 日）	
	华泰柏瑞红利量化选股混合 A	华泰柏瑞红利量化选股混合 C
1. 本期已实现收益	706,890.36	1,411,271.27
2. 本期利润	-1,011,843.72	359,823.78
3. 加权平均基金份额本期利润	-0.0180	0.0044
4. 期末基金资产净值	81,082,089.72	99,584,302.35
5. 期末基金份额净值	1.1001	1.0938

注：1、上述基金业绩指标不包括持有人认购或交易基金的各项费用，计入费用后实际收益水平要低于所列数字。

2、本期已实现收益指基金本期利息收入、投资收益、其他收入（不含公允价值变动收益）扣除相关费用后的余额，本期利润为本期已实现收益加上本期公允价值变动收益。

3.2 基金净值表现

3.2.1 基金份额净值增长率及其与同期业绩比较基准收益率的比较

华泰柏瑞红利量化选股混合 A

阶段	净值增长率①	净值增长率标准差②	业绩比较基准收益率③	业绩比较基准收益率标准差④	①－③	②－④
过去三个月	1.17%	0.54%	0.77%	0.52%	0.40%	0.02%
过去六个月	6.12%	0.60%	1.63%	0.56%	4.49%	0.04%
自基金合同生效起至今	10.78%	0.64%	4.30%	0.67%	6.48%	-0.03%

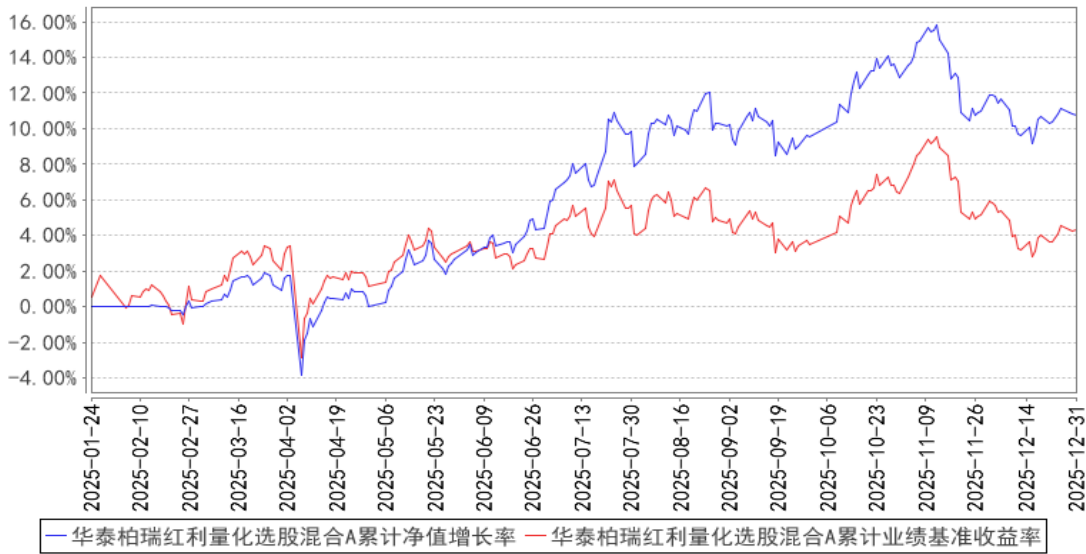
华泰柏瑞红利量化选股混合 C

阶段	净值增长率①	净值增长率标准差②	业绩比较基准收益率③	业绩比较基准收益率标准差④	①－③	②－④
----	--------	-----------	------------	---------------	-----	-----

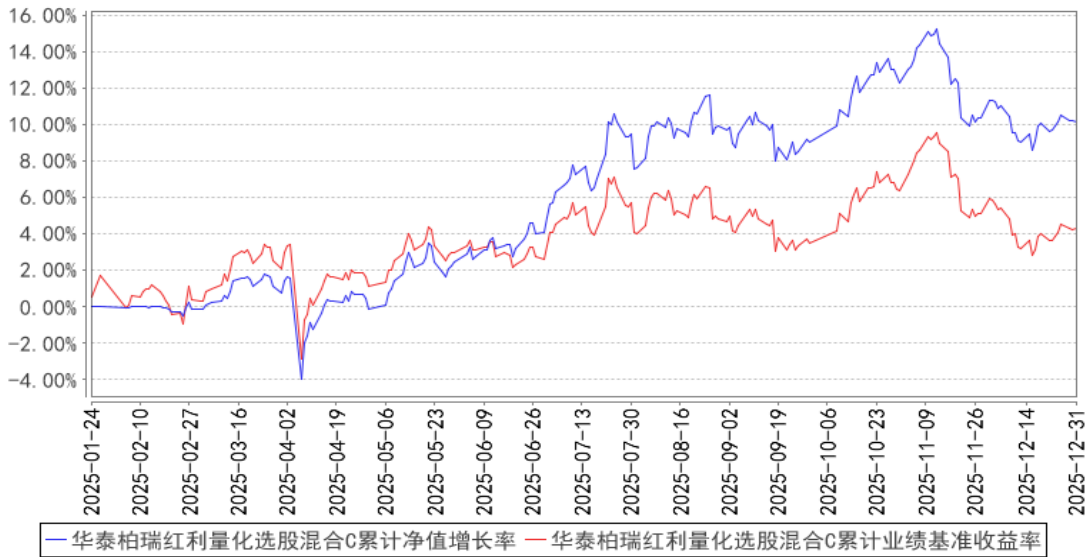
过去三个月	1.00%	0.54%	0.77%	0.52%	0.23%	0.02%
过去六个月	5.79%	0.60%	1.63%	0.56%	4.16%	0.04%
自基金合同生效起至今	10.15%	0.64%	4.30%	0.67%	5.85%	-0.03%

3.2.2 自基金合同生效以来基金累计净值增长率变动及其与同期业绩比较基准收益率变动的比较

华泰柏瑞红利量化选股混合A累计净值增长率与同期业绩比较基准收益率的历史走势对比图



华泰柏瑞红利量化选股混合C累计净值增长率与同期业绩比较基准收益率的历史走势对比图



注：1、A类图示日期为2025年1月24日至2025年12月31日。C类图示日期为2025年1月24日至2025年12月31日。

2、按基金合同规定，本基金自基金合同生效日起 6 个月内为建仓期，截至报告期末本基金的各项投资比例已达到基金合同投资范围中规定的比例。

3、自基金合同生效起至本报告期末不满一年。

§4 管理人报告

4.1 基金经理（或基金经理小组）简介

姓名	职务	任本基金的基金经理期限		证券从业年限	说明
		任职日期	离任日期		
徐帅宇	本基金的基金经理	2025 年 1 月 24 日	—	8 年	美国密歇根大学量化金融与风险管理专业硕士。2017 年 4 月加入华泰柏瑞基金管理有限公司，历任量化与海外投资部助理研究员、研究员、基金经理助理。2022 年 8 月起任华泰柏瑞量化增强混合型证券投资基金、华泰柏瑞中证 500 指数增强型证券投资基金的基金经理。2025 年 1 月起任华泰柏瑞红利量化选股混合型证券投资基金的基金经理。
盛豪	量化与海外投资部总监、本基金的基金经理	2025 年 1 月 24 日	—	18 年	英国剑桥大学数学系硕士。2007 年 10 月至 2010 年 3 月任 Wilshire Associates 量化研究员，2010 年 11 月至 2012 年 8 月任 Goldenberg Hehmeyer Trading Company 交易员。2012 年 9 月加入华泰柏瑞基金管理有限公司，历任量化投资部研究员、基金经理助理。现任量化与海外投资部总监。2015 年 10 月起任华泰柏瑞量化优选灵活配置混合型证券投资基金。2015 年 10 月至 2024 年 9 月，任华泰柏瑞量化驱动灵活配置混合型证券投资基金的基金经理。2016 年 12 月至 2018 年 11 月任华泰柏瑞行业竞争优势灵活配置混合型证券投资基金的基金经理。2017 年 3 月至 2018 年 10 月任华泰柏瑞盛利灵活配置混合型证券投资基金的基金经理。2017 年 3 月至 2018 年 11 月任华泰柏瑞惠利灵活配置混合型证券投资基金的基金经理。2017 年 3 月至 2018 年 3 月任华泰柏瑞嘉利灵活配置混合型证券投资基金的基金经理。2017 年 4 月至 2018 年 4 月任华泰柏瑞泰利灵活配置混合型证券投资基金、华泰柏瑞锦利灵活配置混合型证券投资基金、华泰柏瑞裕利灵活配置混合型证券投资基金的基金经理。2017 年 4

					月至 2019 年 3 月任华泰柏瑞睿利灵活配置混合型证券投资基金的基金经理。2017 年 6 月至 2020 年 6 月任华泰柏瑞精选回报灵活配置混合型证券投资基金的基金经理。2017 年 9 月起任华泰柏瑞量化阿尔法灵活配置混合型证券投资基金的基金经理。2017 年 12 月至 2024 年 10 月任华泰柏瑞港股通量化灵活配置混合型证券投资基金的基金经理。2019 年 3 月至 2022 年 11 月任华泰柏瑞量化明选混合型证券投资基金的基金经理。2020 年 12 月至 2023 年 9 月任华泰柏瑞量化创享混合型证券投资基金的基金经理。2021 年 9 月起任华泰柏瑞量化先行混合型证券投资基金的基金经理。2021 年 9 月至 2025 年 10 月任华泰柏瑞量化绝对收益策略定期开放混合型发起式证券投资基金的基金经理。2023 年 3 月至 2024 年 9 月，任华泰柏瑞上证 50 指数增强型证券投资基金的基金经理。2024 年 1 月起任华泰柏瑞中证 2000 指数增强型证券投资基金的基金经理。2025 年 1 月起任华泰柏瑞红利量化选股混合型证券投资基金的基金经理。2025 年 4 月起任华泰柏瑞量化增强混合型证券投资基金基金经理。
--	--	--	--	--	--

4.1.1 期末兼任私募资产管理计划投资经理的基金经理同时管理的产品情况

姓名	产品类型	产品数量（只）	资产净值（元）	任职时间
盛豪	公募基金	6	4,784,736,339.45	2015 年 10 月 13 日
	私募资产管理计划	3	2,629,494,597.37	2024 年 11 月 8 日
	其他组合	-	-	-
	合计	9	7,414,230,936.82	-

4.2 管理人对报告期内本基金运作合规守信情况的说明

报告期内本基金的运作符合相关法律、法规以及基金合同的约定，不存在损害基金持有人利益的行为。

4.3 公平交易专项说明

4.3.1 公平交易制度的执行情况

报告期内，本基金管理人根据《证券投资基金管理公司公平交易制度指导意见》的要求，通过科学完善的制度及流程，从事前、事中和事后等环节严格控制不同基金之间可能的利益输送。

首先投资部和研究部通过规范的决策流程来确保公平对待不同投资组合。其次交易部对投资指令的合规性、有效性及合理性进行独立审核，在交易过程中启用投资交易系统内的公平交易模块，确保公平交易的实施。同时，风险管理部对报告期内的交易进行日常监控和分析评估。

本报告期内，上述公平交易制度总体执行情况良好。

4.3.2 异常交易行为的专项说明

报告期内未发现本基金存在异常交易行为。

报告期内，本基金管理人旗下所有投资组合参与的交易所公开竞价交易中，同日反向交易成交较少的单边交易量超过该证券当日成交量的 5% 的交易共有 36 次，是指数投资组合因跟踪指数需要而发生的反向交易。

4.4 报告期内基金的投资策略和运作分析

2025 年四季度，A 股区间震荡，期间主要指数均创出年内新高。十月，九三阅兵带来的乐观情绪逐渐消退，市场活跃度略有下降，指数结束单边上涨行情，进入区间震荡。十一月，美联储降息预期的不确定性上升，前期涨幅较大的成长板块阶段性回调。随着海外流动性担忧逐渐消退，年末市场风险偏好再度提升。整体看，四季度各板块虽有分化，但股市活跃度维持在高位，主题行情持续到季末。以人工智能和商业航天为代表的高科技板块表现较好，同时有色金属等资源品表现较为活跃，而红利和消费相关行业表现相对稳健。

本报告期，代表大市值公司的沪深 300 下跌 0.23%；代表小市值公司的中证 2000 指数同期上涨 3.55%；代表高股息类上市公司的中证红利全收益指数上涨 1.28%。横向比较来看，股价弹性较大的小市值公司，在四季度跑赢大市值和高股息类上市公司。

本报告期，是高股息类上市公司半年度分红的主要时间段，我们保持高仓位运作，获取股息收益，并及时通过基金分红的方式回馈给投资者。组合构建方面，我们坚持多因子模型的量化选股策略，结合对市场的研判，投资于高股息类上市公司。

展望未来几个季度，A 股市场面临的国内外不利因素预计将逐步减小。2025 年四季度，得益于新质生产力的提质增效和创新驱动，国内经济韧性进一步加强。我们预计央行将继续实行较为宽松的货币政策，企业和居民的信贷需求有望企稳回升。同时我们预期财政发力，以旧换新等扩内需政策将延续，新兴产业和传统产业均有机会。海外方面，短期美国的贸易保护政策给全球经济发展带来不确定性，但中长期我们坚定看好中国产业链的内生增长动能和国际竞争力。2025 年

初以来，国内经济在各种宏观不确定中所展现的强大韧性，增强了市场对于中国经济的信心。在整体估值和股息率仍有吸引力的情况下，高股息类上市公司后续风险相对可控，对于中长期表现则更为乐观。

量化策略方面，在经历四季度风险偏好的波动后，市场宏观不确定性下降。随着年报季临近，我们预计投资人将更加关注上市公司业绩展望的边际变化。从因子表现来看，华泰柏瑞量化团队的成长和价值类因子近期表现较好，我们预期其趋势仍将延续。质量类因子表现相对稳健，预计后续将有更好的表现。同时，我们认为在后市当中，大小市值、各行业高股息股票均有机会，量化投资的优势将得以更好体现。

如上所述，我们认为，当前 A 股市场整体估值合理，对于专注于捕捉边际变化逻辑的量化投资，超额收益将得到进一步提高，是很不错的配置红利风格的多因子量化基金的机会。

4.5 报告期内基金的业绩表现

截至本报告期末华泰柏瑞红利量化选股混合 A 的基金份额净值为 1.1001 元，本报告期基金份额净值增长率为 1.17%，同期业绩比较基准收益率为 0.77%，截至本报告期末华泰柏瑞红利量化选股混合 C 的基金份额净值为 1.0938 元，本报告期基金份额净值增长率为 1.00%，同期业绩比较基准收益率为 0.77%。

4.6 报告期内基金持有人数或基金资产净值预警说明

本报告期内，未出现连续二十个工作日基金份额持有人数量不满二百人或者基金资产净值低于五千万元的情形。

§5 投资组合报告

5.1 报告期末基金资产组合情况

序号	项目	金额（元）	占基金总资产的比例（%）
1	权益投资	168,951,817.27	89.59
	其中：股票	168,951,817.27	89.59
2	基金投资	—	—
3	固定收益投资	—	—
	其中：债券	—	—
	资产支持证券	—	—
4	贵金属投资	—	—
5	金融衍生品投资	—	—
6	买入返售金融资产	—	—
	其中：买断式回购的买入返售金融资产	—	—

7	银行存款和结算备付金合计	18,309,296.25	9.71
8	其他资产	1,329,766.65	0.71
9	合计	188,590,880.17	100.00

注：通过港股通交易机制投资的港股公允价值为人民币 10,839,484.54 元，占基金资产净值的比例为 6.00%。

5.2 报告期末按行业分类的股票投资组合

5.2.1 报告期末按行业分类的境内股票投资组合

代码	行业类别	公允价值（元）	占基金资产净值比例（%）
A	农、林、牧、渔业	—	—
B	采矿业	30,042,114.00	16.63
C	制造业	48,814,423.73	27.02
D	电力、热力、燃气及水生产和供应业	2,860,341.00	1.58
E	建筑业	4,282,374.00	2.37
F	批发和零售业	4,004,656.00	2.22
G	交通运输、仓储和邮政业	13,640,480.00	7.55
H	住宿和餐饮业	—	—
I	信息传输、软件和信息技术服务业	1,114,558.00	0.62
J	金融业	42,184,486.00	23.35
K	房地产业	1,462,043.00	0.81
L	租赁和商务服务业	3,978,383.00	2.20
M	科学研究和技术服务业	835,344.00	0.46
N	水利、环境和公共设施管理业	969,125.00	0.54
O	居民服务、修理和其他服务业	—	—
P	教育	—	—
Q	卫生和社会工作	110,604.00	0.06
R	文化、体育和娱乐业	3,813,401.00	2.11
S	综合	—	—
	合计	158,112,332.73	87.52

5.2.2 报告期末按行业分类的港股通投资股票投资组合

行业类别	公允价值（人民币）	占基金资产净值比例（%）
10 能源	1,369,299.59	0.76
15 原材料	1,016,474.76	0.56
20 工业	1,528,776.62	0.85
25 可选消费	—	—
30 主要消费	453,746.12	0.25
35 医药卫生	—	—
40 金融	3,625,132.20	2.01

45 信息技术	—	—
50 通信服务	393,514.89	0.22
55 公用事业	1,597,109.73	0.88
60 房地产	855,430.63	0.47
合计	10,839,484.54	6.00

注：以上分类采用中证行业分类标准。

5.3 期末按公允价值占基金资产净值比例大小排序的股票投资明细

5.3.1 报告期末按公允价值占基金资产净值比例大小排序的前十名股票投资明细

序号	股票代码	股票名称	数量（股）	公允价值（元）	占基金资产净值比例（%）
1	601919	中远海控	280,100	4,251,918.00	2.35
1	01919	中远海控	39,500	490,561.36	0.27
2	600546	山煤国际	318,400	3,212,656.00	1.78
3	601398	工商银行	244,400	1,938,092.00	1.07
3	01398	工商银行	118,000	670,387.95	0.37
4	601963	重庆银行	202,500	2,193,075.00	1.21
5	600188	兖矿能源	166,000	2,182,900.00	1.21
6	601009	南京银行	188,500	2,154,555.00	1.19
7	601318	中国平安	23,200	1,586,880.00	0.88
7	02318	中国平安	9,500	559,025.44	0.31
8	600938	中国海油	44,900	1,355,082.00	0.75
8	00883	中国海洋石油	40,000	769,543.44	0.43
9	600039	四川路桥	204,900	2,038,755.00	1.13
10	600273	嘉化能源	231,400	2,022,436.00	1.12

5.4 报告期末按债券品种分类的债券投资组合

注：本基金本报告期末未持有债券。

5.5 报告期末按公允价值占基金资产净值比例大小排序的前五名债券投资明细

注：本基金本报告期末未持有债券。

5.6 报告期末按公允价值占基金资产净值比例大小排序的前十名资产支持证券投资 明细

注：本基金本报告期末未持有资产支持证券。

5.7 报告期末按公允价值占基金资产净值比例大小排序的前五名贵金属投资明细

注：本基金本报告期末未持有贵金属投资。

5.8 报告期末按公允价值占基金资产净值比例大小排序的前五名权证投资明细

注：本基金本报告期末未持有权证。

5.9 报告期末本基金投资的股指期货交易情况说明

5.9.1 报告期末本基金投资的股指期货持仓和损益明细

代码	名称	持仓量（买/卖）	合约市值(元)	公允价值变动（元）	风险说明
-	-	-	-	-	-
公允价值变动总额合计（元）					-
股指期货投资本期收益（元）					-84,551.54
股指期货投资本期公允价值变动（元）					-

注：本基金本报告期末未持有股指期货。

5.9.2 本基金投资股指期货的投资政策

注：本基金本报告期末未持有股指期货。

5.10 报告期末本基金投资的国债期货交易情况说明

5.10.1 本期国债期货投资政策

注：本基金本报告期末未持有国债期货。

5.10.2 报告期末本基金投资的国债期货持仓和损益明细

注：本基金本报告期末未持有国债期货。

5.10.3 本期国债期货投资评价

注：本基金本报告期末未持有国债期货。

5.11 投资组合报告附注

5.11.1 本基金投资的前十名证券的发行主体本期是否出现被监管部门立案调查，或在报告编制日前一年内受到公开谴责、处罚的情形

本基金投资的前十名证券的发行主体中，工商银行（601398）在报告编制日前一年内曾受到中国人民银行的处罚。

本基金对上述主体所发行证券的投资决策程序符合相关法律法规、基金合同及公司投资制度的要求。

报告期内基金投资的前十名证券的其他发行主体，没有被监管部门立案调查的情形，也没有在报告编制日前一年内受到公开谴责、处罚的情形。

5.11.2 基金投资的前十名股票是否超出基金合同规定的备选股票库

基金投资的前十名股票中，没有投资于超出基金合同规定备选股票库之外的情形。

5.11.3 其他资产构成

序号	名称	金额（元）
1	存出保证金	27,695.92
2	应收证券清算款	—
3	应收股利	26,585.36
4	应收利息	—
5	应收申购款	1,275,485.37
6	其他应收款	—
7	其他	—
8	合计	1,329,766.65

5.11.4 报告期末持有的处于转股期的可转换债券明细

注：本基金本报告期末未持有处于转股期的可转换债券。

5.11.5 报告期末前十名股票中存在流通受限情况的说明

注：本基金本报告期末前十名股票中不存在流通受限情况。

5.11.6 投资组合报告附注的其他文字描述部分

由于四舍五入的原因，分项之和与合计项之间可能存在尾差。

§6 开放式基金份额变动

单位：份

项目	华泰柏瑞红利量化选股混合 A	华泰柏瑞红利量化选股混合 C
报告期期初基金份额总额	32,444,818.80	74,031,950.01
报告期期间基金总申购份额	52,340,033.25	35,181,725.88
减：报告期期间基金总赎回份额	11,078,012.14	18,171,899.08
报告期期间基金拆分变动份额（份额减少以“-”填列）	—	—
报告期期末基金份额总额	73,706,839.91	91,041,776.81

§7 基金管理人运用固有资金投资本基金情况

7.1 基金管理人持有本基金份额变动情况

注：本报告期内，基金管理人未持有本基金份额。

7.2 基金管理人运用固有资金投资本基金交易明细

注：本报告期内，管理人不存在申购、赎回或买卖本基金的情况。

§8 影响投资者决策的其他重要信息

8.1 报告期内单一投资者持有基金份额比例达到或超过 20%的情况

注：本报告期内未有单一投资者持有基金份额比例达到或超过 20%的情况。

8.2 影响投资者决策的其他重要信息

注：无。

§9 备查文件目录

9.1 备查文件目录

- 1、本基金的中国证监会批准募集文件
- 2、本基金的《基金合同》
- 3、本基金的《招募说明书》
- 4、本基金的《托管协议》
- 5、基金管理人业务资格批件、营业执照
- 6、本基金的公告

9.2 存放地点

上海市浦东新区民生路 1199 弄证大五道口广场 1 号楼 17 层

托管人住所

9.3 查阅方式

投资者可在营业时间免费查阅，也可按工本费购买复印件。 投资者对本报告如有疑问，可咨询基金管理人华泰柏瑞基金管理有限公司。 客户服务热线：400-888-0001（免长途费）

021-3878 4638 公司网址：www.huatai-pb.com

华泰柏瑞基金管理有限公司

2026 年 1 月 22 日